

# #BOLETÍN 47

# GÉNERO Y ADICCIONES

## ESTUDIO DE SUSTANCIAS CONSUMIDAS ENTRE ADOLESCENTES (ESTUDES)

El consumo de sustancias psicoactivas entre adolescentes es un asunto de interés social y político debido a sus impactos económicos, sociales, personales y familiares.

### DIFERENCIAS POR GÉNERO

El estudio actual encuentra que las chicas consumen más alcohol, tabaco y medicamentos hipnosedantes que los chicos, en general, excepto cuando se trata del consumo diario de alcohol en los últimos 30 días. En ese caso, los chicos duplican el consumo.

#### ¿DE DÓNDE SACAMOS LA INFORMACIÓN?

Estudio piloto sobre el uso de alcohol, tabaco y adicciones comportamentales en estudiantes  
ESTUDES 2023 (12 y 13 años)  
ESTUDES 2023 (14 y 18 años)

#### SUSTANCIAS MÁS CONSUMIDAS

- Alcohol
- Tabaco
- Cannabis



Aunque, curiosamente, las mujeres tienden a percibir un mayor riesgo en comparación con los hombres en todas las drogas estudiadas

### EDAD DE INICIO

de las tres sustancias más consumidas según los adolescentes participantes



### PERCEPCIÓN DE RIESGO

EN TÉRMINOS GENERALES LA PERCEPCIÓN DE RIESGO HA AUMENTADO

El 92,7% (14-18 años) opinan que su consumo habitual puede conllevar problemas. Cerca de dos tercios piensa que el consumo esporádico de esta sustancia podría causar problemas a la salud.

SIN EMBARGO... Aumenta la prevalencia de consumo entre el alumnado de 14 a 18 años,

Lo que, en parte, indica que las teorías basadas en incrementar la percepción de riesgo, son erróneas.



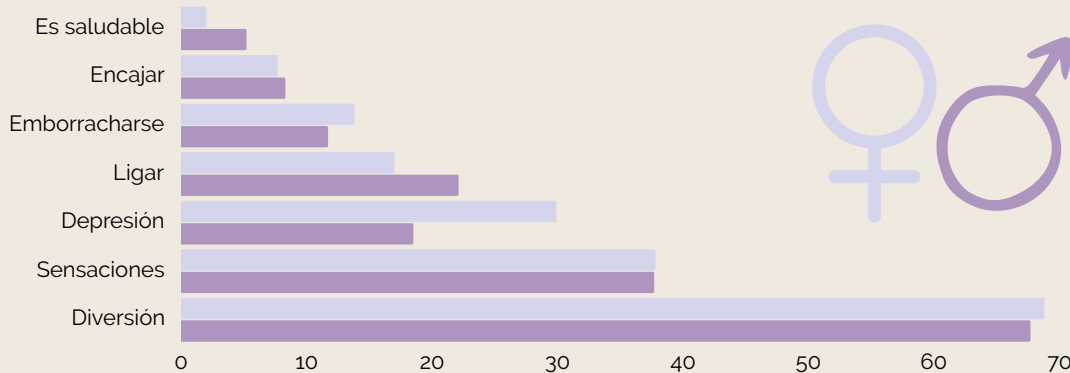
9 DE CADA 10 NO APRECIA NINGUNA DIFICULTAD

PARA CONSEGUIR BEBIDAS ALCOHOLICAS O TABACO (TAL VEZ SEA AQUÍ DONDE DEBAMOS "HACER ALGO")

EL CANNABIS ES LA DROGA ILEGAL QUE SE CONSIDERA MÁS ACCESIBLE

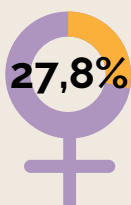
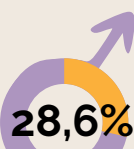


### MOTIVOS DE CONSUMO DE ALCOHOL



Tomar 5 o más consumiciones (hombres) o 4 o más consumiciones (mujeres) de alcohol en un intervalo aproximado de 2 horas.

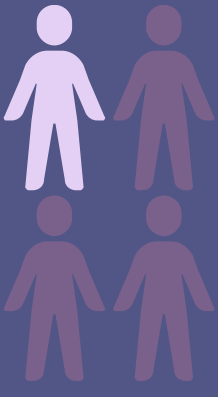
En 2023, este comportamiento lo ha realizado el 28,2% del alumnado de 14 a 18 años en el último mes de estudio.



Mezclar alcohol con bebidas energéticas es algo preocupante ya que se trata de mezclar una sustancia depresora (alcohol) con una estimulante (bebida energética). Lo cual puede acarrear problemas de salud.

## BEBIDAS ENERGÉTICAS Y ALCOHOL

Atendiendo a las diferencias por sexo, los consumos tanto de bebidas energéticas solas como mezcladas con alcohol son superiores entre hombres que entre mujeres.



**1 de cada 4 estudiantes** de 12 y 13 años declara haber consumido alguna vez en su vida cigarrillos electrónicos (25,2%).

Se observa un mayor incremento de la prevalencia de esta sustancia entre las alumnas (15,1 puntos porcentuales respecto al dato de 2021) que entre los alumnos (5,6 puntos porcentuales respecto a 2021).



### CONSUMO PROBLEMÁTICO DE

## CANNABIS

#### CONDUCTAS DE RIESGO ASOCIADAS:

- Otras drogas
- Botellón
- Binge Drinking
- Borracheras

El consumo problemático de cannabis se entiende como aquel que "causa daño evidente o tiene consecuencias negativas para el usuario". Según la encuesta ESTUDES, se estima que el 2% de las mujeres y el 2,7% de los hombres presentan un consumo problemático, que además se asocia con otras conductas de riesgo.



## CONSUMO EN EL HOGAR COMO FACTOR DE RIESGO

En todos los tramos temporales y para todos los tipos de consumo analizados se observa que aumenta la prevalencia de consumo en el alumnado cuando sus padres consumen estas sustancias con mayor frecuencia.

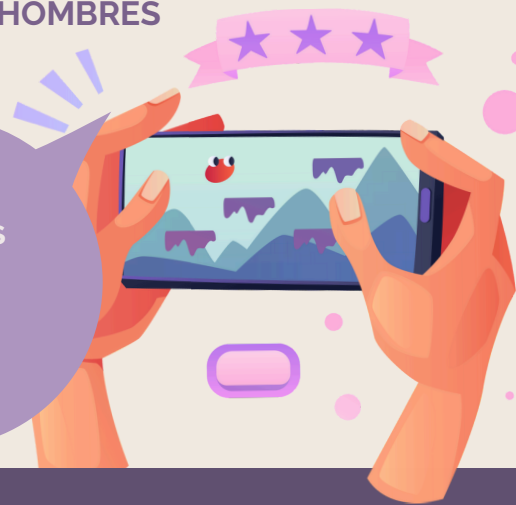
### La mujeres consumen prácticamente el doble de HIPNOSEDANTES que los hombres

En 2023, la prevalencia de consumo de hipnosedantes con o sin receta médica entre los estudiantes de 14 a 18 años es del 19,6%



### JUEGOS Y APUESTAS

El 9,3% de estudiantes de 12 y 13 años ha jugado con dinero online en el último año y es más común en chicos que en chicas. Para los 14 a 18 años, la prevalencia es del 10,7%. En chicos, aumenta con la edad; en chicas, disminuye.



ES INVISIBILIZAR, NO EMPODERAR

Las campañas que vinculan el consumo de alcohol o tabaco con la estrategia de un falso empoderamiento **perpetúan un peligroso mito**. La verdadera independencia **no se encuentra en una adicción**.

La conciencia sobre las disparidades de género es clave en la intervención de adicciones. Integrar una perspectiva de género asegura una atención justa y efectiva, abordando las necesidades específicas de cada persona.



GÉNERO Y DROGAS

- Martínez, P. (2019) Guía para la incorporación de la perspectiva de género en los programas de prevención de conductas adictivas. FAD.
- Plan Nacional Sobre Drogas (PNsD, 2023). Encuesta sobre uso de drogas en enseñanzas secundarias en España (ESTUDES), 1994-2023.
- Asociación Dianova España (primer semestre 2019). Género y adicciones. Infonova, (35) 1-102.

#### Financiado por:



#### Una iniciativa de:

