

#Boletín FERYA 43

FINANCIADO POR

UNA INICIATIVA DE



SECRETARÍA DE ESTADO DE SANIDAD
DELEGACIÓN DEL GOBIERNO PARA EL PLAN NACIONAL SOBRE DROGAS

@PNSDgob



www.irefrea.org

@IrefreaES



www.ferya.es

@PlataformaFerya
#BoletinesFERYA



LA TRÍADA TAC*

*Tabaco-Alcohol-Cannabis



¿QUÉ ES?

Consumir la tríada TAC puede denominarse también "policonsumo", que quiere decir el consumo de más de una sustancia psicoactiva por una misma persona en un mismo periodo de tiempo o de forma secuencial.^{1,2,9}

RECORDEMOS QUE...

Muchas veces la persona podría no estar al tanto de su multiconsumo porque el mercado ilegal vende comprimidos de mezclas de sustancias.^{1,3}

¿Qué factores favorecen la aparición del consumo TAC?⁴

Etapa del ciclo vital



Mayor vulnerabilidad durante la adolescencia, ya que son más impulsivos, buscan nuevas experiencias y la aprobación de sus compañeros.⁸

Búsqueda de aceptación social/presión social



Consumir para mejorar su autoconfianza a la hora de socializar o bien para evitar la presión de grupo.

Ocio nocturno



La creencia de que solo podrán divertirse en actividades recreativas que tienen lugar en espacios con gran disponibilidad de sustancias y, donde su consumo es el "medio y finalidad".

Poco control parental



El control parental no se refiere a "estar detrás del hijo/a", sin embargo, sí requiere un nivel de acompañamiento que permita a las personas cuidadoras saber qué pasa en la vida sus hijos y ayudarlos a gestionar.

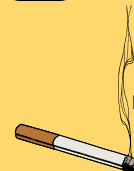
Baja percepción de riesgo

"El alcohol y el tabaco son legales y no hacen tanto daño" o "El cannabis es natural y medicinal, sería peor si consumiera algo más fuerte".



Disponibilidad de las sustancias

Pueden conseguir algunas sustancias con relativa facilidad (tabaco, alcohol, cannabis).





¿CÓMO CONSIGUEN LAS SUSTANCIAS?



Según la encuesta ESTUDES, un 35,1% de los adolescentes encuestados entre 14 y 17 años, consumieron alcohol en sus propias casas y un 56,2% en casa de otras personas en el mes previo.²

Un 45% de los jóvenes entre 14 y 18 años que consumen cannabis lo consiguen en sus contextos más cercanos (familiares/amigos/ conocidos).²



Sobredosis que podría llegar a ser mortal.

Accidentes y lesiones.

Bajo desempeño cognitivo.

Contraer una enfermedad infecciosa y de transmisión sexual.

Aumento de los efectos y la toxicidad de cada sustancia.



Peleas y actos de violencia.

PERO... ¿QUÉ RIESGOS ENCIERRA ESTA TRÍADA TAC?^{1,5}

Adicción.

Absentismo escolar/pérdida del año académico.

¿CÓMO PUEDO DETECTARLO EN MI HIJO/A?

SEÑALES DE ALERTA

Se está comportando de manera extraña.

Ya no quiere compartir tanto conmigo.

TIENE CAMBIOS BRUSCOS DE HUMOR.

Su aspecto personal se ha deteriorado.

Tiene dificultades para dormir.

Ha perdido peso de manera repentina.

Ha bajado su rendimiento escolar.

Ya no disfruta haciendo las actividades que antes le gustaban.

Ha cambiado de amigos.

No está cumpliendo los acuerdos familiares.

IMPLEMENTANDO UN ESTILO PARENTAL DEMOCRÁTICO

- Alto control + Alto afecto
- Monitoreo y disciplina
- Cohesión familiar
- Comunicación abierta y en doble vía.⁶

HAY QUE PRESTAR ATENCIÓN A LAS SEÑALES PARA DETECTARLO A TIEMPO



ALGUNOS DATOS²



Estudiantes entre 14 y 18 años han consumido dos o más sustancias...

46,3% Alguna vez en la vida.

37,7% En los últimos 12 meses.

26,9% En el último mes.

Cuando se calcula el consumo de dos o más sustancias únicamente teniendo en cuenta las ilegales*, se puede observar una disminución importante.

4,6%

Alguna vez en la vida

3%

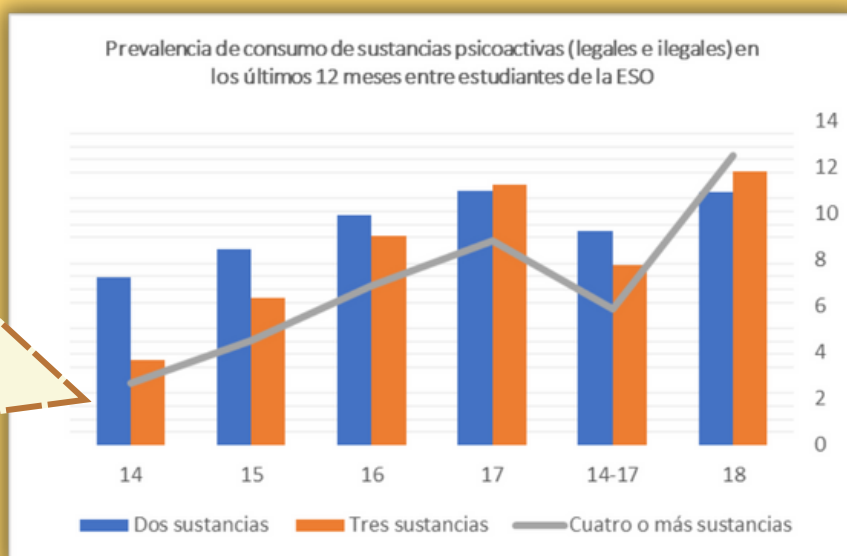
En los últimos 12 meses

0,9%

En el último mes

*cannabis, cocaína en polvo, cocaína base, heroína, anfetaminas, éxtasis, alucinógenos y GHB.

EL PESO DEL CONSUMO DE MÁS DE DOS SUSTANCIAS EN ESTUDIANTES DE LA ESO RECAE EN LAS SUSTANCIAS LEGALES (ALCOHOL, TABACO E HIPNOSEDANTES CON Y/O SIN RECETA MÉDICA).



EL PUNTO DE TRANSICIÓN DE CONSUMIR DOS SUSTANCIAS A CONSUMIR TRES O MÁS SE DA ALREDEDOR DE LOS 16-17

LAS MUJERES PARECEN CONSUMIR SIMULTÁNEAMENTE MÁS SUSTANCIAS, EN GENERAL, PERO SI NOS CENTRAMOS SOLO EN LAS ILEGALES, SE VUELVE MÁS COMÚN EN HOMBRES.

A MEDIDA QUE AUMENTA LA EDAD HAY MAYOR CONSUMO COMBINADO, SIENDO EL MÁS ELEVADO, EL CONSUMO DE TRES SUSTANCIAS SIMULTÁNEAS.

ENCUESTA PEMPA

(ESTUDIANTES DE 12 A 25 AÑOS DE PALMA)

Últimos
30 días

20,2%

La muestra de 15 a 17, consumió entre dos y más sustancias en el mes anterior a la encuesta.

14,4%

De los menores consumieron dos o más de las sustancias más prevalentes (tabaco, alcohol, cannabis, vapeo).

4,6%

La muestra de 12 a 14 años ya muestra una tasa de consumo de la tríada TAC, que aumenta de manera significativa ($p < .001$).



FELICIDAD PERCIBIDA

Los y las estudiantes que presentaron menores puntuaciones en la escala de felicidad, tienden a presentar mayor probabilidad de consumo de dos o más sustancias.



REGULACIÓN DE LAS EMOCIONES

La supresión emocional, mecanismo por el cual se evita activamente pensar en situaciones que generan malestar (ej., beber alcohol para superar un momento difícil)⁷, se relaciona ligeramente con el consumo de la tríada TAC en menores.



RECURSOS

DROGOMEDIA

Centro de Documentación de Drogodependencias del País Vasco (CDD)
Euskadiko Drogamendekatasunei buruzko Dokumentazio Zentroa (DDZ)

Centro de Documentación abierto para todas las personas que a nivel particular y profesional buscan información sobre adicciones. Provee información general (noticias, novedades documentales, legislación, agenda, directorio de recursos) y profesional/técnica (indicadores, herramientas de buena prácticas, etc...).



Es un servicio que proporciona la cruz roja, con el fin de dar respuesta a la necesidad de información relacionada con el consumo de drogas existente en la población general (adolescentes, jóvenes, familias, educadores/as) del ámbito formal y no formal.

REFERENCIAS

- (1) European Monitoring Centre for Drug and Drug Addiction. Policonsumo de drogas: miniguía de respuestas
- (2) OEDA (2022). Encuesta sobre el uso de drogas en enseñanzas secundarias en España, 1994-2021 (ESTUDES). Disponible en: https://pnsd.sanidad.gob.es/profesionales/sistemasInformacion/sistemaInformacion/pdf/ESTUDES_2021_Informe_de_Resultados.pdf
- (3) Centers for Disease Control and Prevention (2022). Polysubstance Use Facts
- (4) Comisión Interamericana para el control del Abuso de Drogas/CICAD. (2013). Policonsumo simultaneo de sustancias psicoactivas en estudiantes de primer y segundo año de las facultades de ciencias de la salud/ ciencias médicas en siete universidades de cinco países de américa latina y un país del caribe: Implicaciones de género, legales y sociales
- (5) Hernández-Serrano, O., Font-Manyolas, S. y Gras, M, E. (2015). Policonsumo de drogas y su relación con el contexto familiar y social en jóvenes universitarios. Adicciones 27(3). <http://dx.doi.org/10.20882/adicciones.707>.
- (6) Baumrind D. Effects of authoritative parental control on child behavior. Child development. 1966:887-907.
- (7) García, C, & Costa, G. (2014). A propósito de un caso: supresión emocional en estado avanzado de la enfermedad. Revista de la Asociación Española de Neuropsiquiatría, 34(124), 775-783. <https://dx.doi.org/10.4321/S0211-57352014000400009>
- (8) Martínez-Loredo, V., Fernández-Hermida, J.R., La Torre-Luque, A., y Fernández-Artamendi, S. (2018). Polydrug use trajectories and differences in impulsivity among adolescents. International Journal of Clinical and Health Psychology, 18(3). DOI: [10.1016/j.ijchp.2018.07.003](https://doi.org/10.1016/j.ijchp.2018.07.003)
- (9). Gil, S. (2020). Policonsumo de drogas en adolescentes y jóvenes. Universidad de Cantabria. Facultad de enfermería